

# RASEBORG ODENSÖ STRANDETALJPLAN

## PLANEN FÖR DELTAGANDE OCH BEDÖMNING

### 1. Planen för deltagande och bedömning

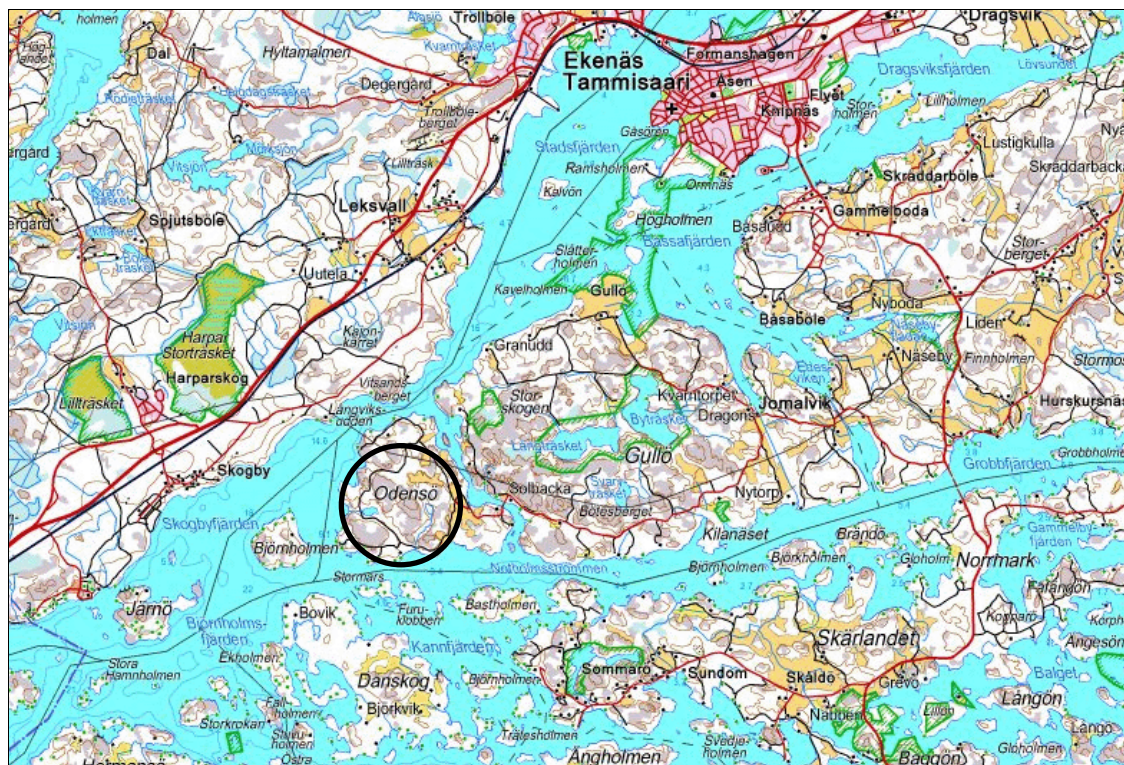
Man uppgör en plan för deltagande och bedömning i början av planläggningen, som en del av organiseringen av planeringsarbetet. I den presenteras en plan för ordnandet av deltagande och interaktion samt för bedömning av konsekvenserna (MBL 63 §). Planen för deltagande och bedömning är framlagd till påseende på kommunens anslagstavla under den tid som anges i kungörelsen.

### 2. Planeringsområde

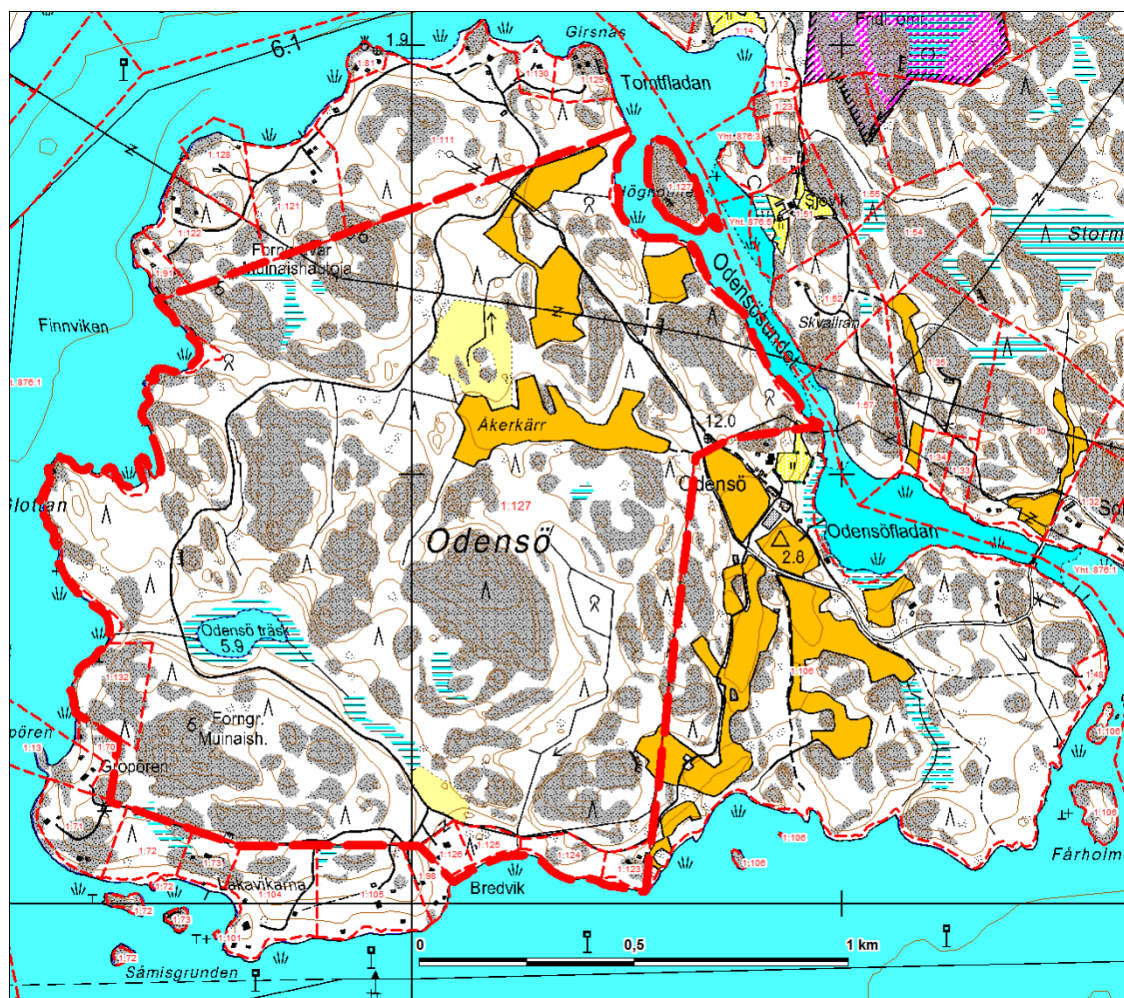
By: Odensö 424

Lägenheterna och ägare:

- Örnberg 1:127, Forststyrelsen, PB 94, 01301 Vanda
- Havsstrand1:132, Esbo kyrkliga samfällighet, Kyrkogatan 1, 02770 Esbo
- Velhonkallio 1:123, Velhonrinne 1:124, Velhonranta 1:125, Jussi, Antti och Anna-Mari Kattelus, Bodomvägen 15, 02940 Esbo
- Velhonreuna 1:126, Patric von Bonsdorff, Leni von Bonsdorff-Lindberg, Norsvägen 5 D, 02170 Esbo



Områdets areal är ca 200 ha. På området finns tre byggplatser med fritidshus (1:123, 1:125, 1:126). I övrigt består området i huvudsak av skog.



### 3. Utredningar

För stranddetaljplanen har en utredning över naturförhållanden gjorts: Odensö, Naturinventering 2004, Pejk Grönholm och Katja Hammarström).

Beträffande fornminnen hänvisas till Museiverkets utredningar. På området finns fyra kända fornminnen.

Forststyrelsens skog används i utbildningssyfte av Yrkeshögskolan Novia. Hyresavtal begränsar inte planering av byggplatser på/vid stränderna. Jaktutbildning ingår i utbildningsprogrammet för skogsbruk eftersom jakt är en del av skogsbrukets mångfald.

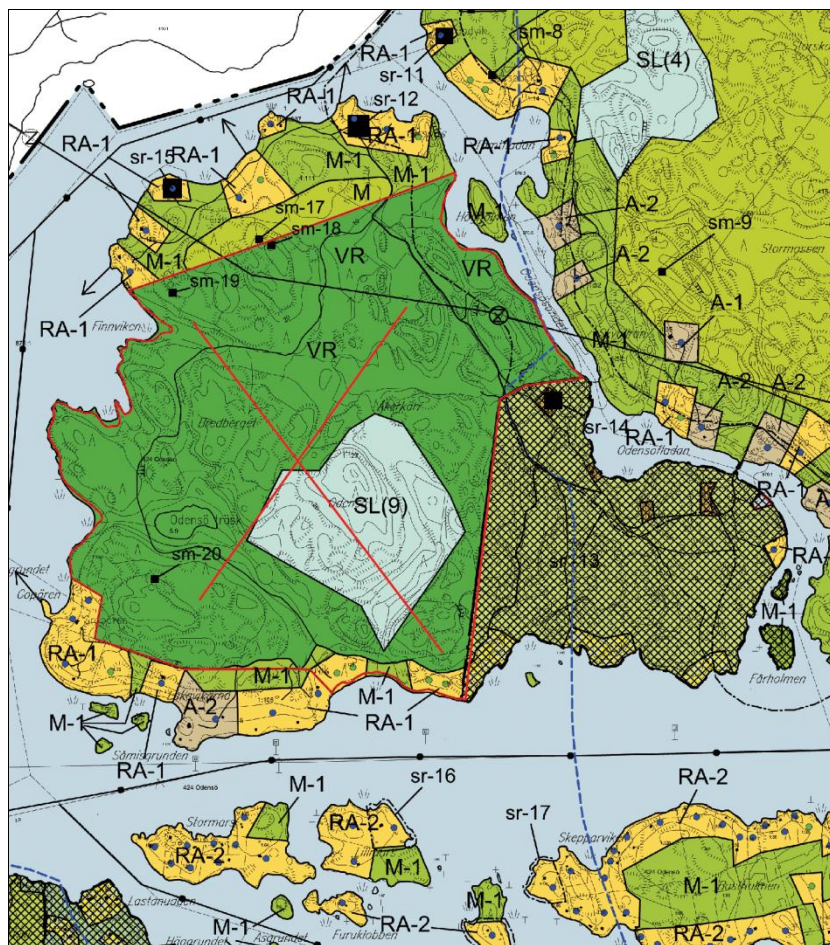
### 4. Planeringssituation

#### 4.1 Generalplan

Strandgeneralplan över Ekenäs södra skärgård har godkänts av Ekenäs fullmäktige 13.12.1999. Nylands miljöcentral fastställde fullmäktigebeslutet 7.3.2002 men det av bl.a. Forststyrelsen ägda Odensö området blev inte fastställt på grund av brister i dimensioneringen av stamlägenheternas byggnadsrätt.

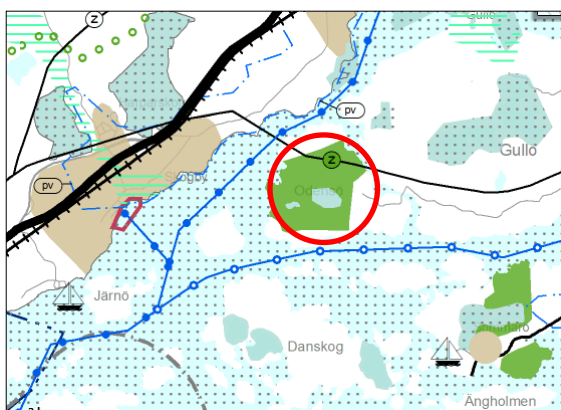


Ett utdrag ur generalplanen illustreras i följande bild. Det icke fastställda området är markerat med rött.



Utdrag ur generalplan.

## 4.2 Landskapsplan



Landskapsplanen har fastställts av miljöministeriet 8.11.2006.

Merparten av området anges som rekreationsområde och naturskyddsområde.

Omgivande havsområdet hör till Natura 2000-nätverket.

### **4.3 Skyddsbeslut**

Till Natura 2000-nätverket hör det omgivande havsområdet, men inte markområdet.

### **4.4 Stranddetaljplanens tidigare behandlingsskeden**

- Forststyrelsen valde 3.2.2004 Lantmätare Ab Öhman till planläggare.
- Stadsplanenämnden godkände planen för deltagande och bedömning 27.1.2005.
- Planen för deltagande och bedömning hölls till påseende 12.5-13.6.2005.
- Beredningsskedets myndighetsöverläggning (MBF 26 §) hölls 26.4.2005.
- För fortsatt beredning av planen valde Forststyrelsen 10.11.2009 Karttaako Oy/Pertti Hartikainen till planläggare.
- Raseborgs samhällstekniska nämnd behandlar den uppdaterade planen för deltagande och bedömning...

### **5. Mål för planeringen**

Utgångspunkter och målsättningar uppsatta av Forststyrelsen

- I planen skall anges byggplatser med egen strand.
- Grunderna för planens dimensionering skall färdigställas så att de är enstämiga med de strandplaner som Ekenäs följer.
- Byggplatserna skall placeras så att naturvärden beaktas.
- Delar av området skall anvisas för rekreation och skyddsområden, på så vis att landskapsplanens syfte uppnås.
- De flesta av planens planerade byggplatser skall användas som utbytesmark för att ersätta naturskyddsområden som anskaffats på annat håll.
- På området för lägenhet 1:132 (Esbo kyrkliga samfällighet) skall 3 byggplatser anges. Bygggrätten flyttas från lägenheten Örnbergs (Forststyrelsen) område.

### **6. Intressenter**

Intressenter är områdets ägare samt de, vars boende, arbete eller andra förhållanden märkbart kan påverkas av den blivande planen. Övriga intressenter är myndigheter och samfund, vars verksamhetsområden behandlas i planeringen. Intressenterna har rätt att delta i planens utarbetning, bedöma dess konsekvenser och säga sina åsikter om planen (MBL 62 §).

Intressenter är framförallt:

1. Markägare
  - Områdets markägare
  - Grannlägenheter
2. Involverade myndigheter
  - Nylands ELY-central
  - Nylands förbund
  - Västra Nylands landskapsmuseum
  - Museiverket/arknologiska avdelningen
  - Stadens förvaltningsenheter

- Yrkeshögskolan Novia

### 3. Övriga intressenter

- Raseborgs natur och miljö
- Kanotklubben Wågen
- Ekenäs Navigationsklubb
- Ekenäs Segelsällskap
- Ekenäs Jaktvårdsförening

## 7. **Beslutsskeden i planeringen samt proceduren i deltagandet**

### 7.1 **Inledning av planeringen**

Om anhängiggörandet av planeringen informeras med kungörelse på kommunens anslagstavla och i de tidningar staden använder som annonsorgan.

### 7.2 **Myndighetsöverläggning i beredningsskedet**

Myndighetsöverläggning i beredningsskedet (MBF 26 §) hölls 26.4.2005. PDB:n fungerade som underlag för mötet.

### 7.3 **Hörande av intressenter och synpunkter i planens beredningsskede**

Planutkastets myndighetsöverläggning (uppskattad tidpunkt 9/2010).

Stranddetaljplanens beredningsmaterial och utkastet till stranddetaljplan hålls till påseende i beredningsskedet under 30 dagar (MBF 30 §). Adress: Raseborgs stads Planläggningsavdelning, Torggatan 8, 10300 Karis. Uppskattad tidpunkt 10/2010

Information:

- Kungörelse på kommunens anslagstavla och i de tidningar staden använder som annonsorgan.
- Materialet finns till påseende på stadens Internet-sidor.

Intressenterna kan framföra skriftliga eller muntliga åsikter om utkastet under påseendet.

### 7.4 **Planförslaget**

Stadsfullmäktige ställer planförslaget till påseende i 30 dagar (MBF 27 §). Uppskattad tidpunkt 1/2011

Information:

- Kungörelse på kommunens anslagstavla och i de tidningar staden använder som annonsorgan.
- Materialet finns till påseende på stadens Internet-sidor.

Om förslaget till stranddetaljplan inbegärs utlåtanden (MBF 28 §).

Kommunmedlemmar och intressenter har rätt att inlämna anmärkning mot planförslaget (MBF 27 §). Anmärkningen bör tillställas stadsstyrelsen innan tiden för påseendet gått ut. Planläggaren ger sitt genmäle om utlåtandena och anmärkningarna.

Då planförslaget hållits till påseende och utlåtandena inkommit hålls vid behov myndighetsöverläggning (MBF 26 §).

Stadsfullmäktige behandlar planförslaget uppskattningsvis våren 2011. Mot beslutet kan besvär anföras vid Helsingfors förvaltningsdomstol (MBL 188 §).

## **8. Bedömning av konsekvenserna**

Planens konsekvenser bedöms bl.a. för följande faktorer:

- De riksomfattande målen för markanvändningen
- Landskapsplanen
- Natura 2000 -reserveringen
- Naturförhållandena och landskapsbilden
- Den fria strandlinjen
- Sociala konsekvenser
- Ekonomiska konsekvenser

## **9. Kontaktuppgifter**

Planläggare

KARTTAAKO OY, Pertti Hartikainen  
Packmästargatan 3, 00520 Helsingfors  
tel. (09) 1481943, 0400 425 390, [phartikainen@kolumbus.fi](mailto:phartikainen@kolumbus.fi)

Raseborgs stad

Stadsplaneringschef Kukka-Maaria Luukkonen  
Torggatan 8, 10300 Karis  
tel. (019) 289 3843 / 044 760 2282  
[kukka-maaria.luukkonen@raasepori.fi](mailto:kukka-maaria.luukkonen@raasepori.fi)

Planläggningsingenjör Niclas Skog  
tel. (019) 289 3840  
[niclas.skog@raseborg.fi](mailto:niclas.skog@raseborg.fi)